

# V ý r o č n í z p r á v a

o činnosti a hospodaření  
za rok 2011



## Obsah:

1.	Základní identifikační údaje.....	3
1.1.	Kontaktní údaje .....	4
1.2.	Předmět činnosti .....	5
2.	Poslání organizace .....	5
2.1.	Druhy poskytovaných služeb .....	7
3.	Smlouvy se zdravotními pojišťovkami .....	8
3.1.	Rozdělení klientů .....	8
3.2.	Struktura uživatelů .....	9
4.	Poskytované služby a jejich vývoj .....	10
4.1.	Carden café Taussig .....	10
5.	Průběh akcí za rok 2011 .....	11
6.	Personální zajištění .....	12
6.1.	Organizační schéma DSSV .....	13
7.	FKSP .....	14
8.	Investiční transfer .....	14
9.	Sponzorské dary .....	15
10.	Závěrečné shrnutí a poděkování .....	16
11.	Přílohy:	
	Hospodaření organizace	
	Rozvaha	
	Výkaz zisku a ztráty	
	Příloha	

## 1. Základní identifikační údaje

**Domov sociálních služeb Vlašská  
Vlašská 344/25  
118 00 Praha 1  
IČ: 70875430**

**Telefon: +420 257 181 731**

**Fax: +420 257 181 730**

**E-mail: [info@dssv-vlasska.cz](mailto:info@dssv-vlasska.cz)**

**Web: [www.dssv-vlasska.cz](http://www.dssv-vlasska.cz)**

### **Zřizovatel:**

**Hlavní město Praha**

### **Právní forma:**

**příspěvková organizace**

### **Bankovní spojení: PPF banka a.s.**

**Evropská 2690/17**

**P.O.Box 177**

**160 41 Praha 6**

**Č.ú.: 2001220004/6000**

## 1.1. Kontaktní údaje:

Ředitel:

Mgr. Ondřej Bacovský, MBA

[ondrej.bacovsky@dssv-vlasska.cz](mailto:ondrej.bacovsky@dssv-vlasska.cz)

Technický úsek:

Mgr. Alena Pechá  
zástupce ředitele

[alena.pecha@dssv-vlasska.cz](mailto:alena.pecha@dssv-vlasska.cz)

Sociální pracovník:

Bc. Martina Švadlenková

[martina.svadlenkova@dssv-vlasska.cz](mailto:martina.svadlenkova@dssv-vlasska.cz)

Ekonomický úsek:

Správce rozpočtu:

Dagmar Skalíková

[dagmar.skalikova@dssv-vlasska.cz](mailto:dagmar.skalikova@dssv-vlasska.cz)

Účetní:

Miroslava Kousalová

[miroslava.kousalova@dssv-vlasska.cz](mailto:miroslava.kousalova@dssv-vlasska.cz)

Personální úsek:

Marie Prieložná

[marie.prielozna@dssv-vlasska.cz](mailto:marie.prielozna@dssv-vlasska.cz)

## 1.2. Předmět činnosti dle Zřizovací listiny

### Vymezení hlavního účelu:

Poskytování pobytových a ambulantních služeb osobám se zdravotním postižením

### Doplňková činnost:

- Organizování školení a dalšího vzdělávání v oblasti péče o osoby s mentálním postižením
- Organizování prodeje a prodej výrobků
- Hostinská činnost – provoz kavárny s obsluhou klientů domova
- Pronájem ( výpůjčka ) movitého majetku
- Pronájem bytových prostor v Doubravčanech čp. 12

### Doba, na kterou je organizace zřizována:

Organizace se zřizuje na dobu neurčitou

## 2. Poslání organizace



Poskytovat takový rozsah sociálních služeb, které podporují běžný způsob života u osob s mentálním postižením, pomoci těmto lidem, kteří mají sníženou soběstačnost z důvodu zdravotního a mentálního postižení, a u kterých z těchto důvodů situace vyžaduje stálou a pravidelnou pomoc jiné fyzické osoby při zajišťování jejich životních a osobních potřeb. Poskytované služby jsou postaveny na principu účasti klientů na rozhodovacím procesu tak, aby byla respektována jejich základní lidská práva, a aby se veškeré služby poskytovaly pokud možno v neformálním prostředí.

Specifikou naší organizace je skutečnost, že každým rokem poskytujeme stále se rozvíjející služby v návaznosti a závislosti na objektivních i subjektivních potřebách nejen klientů, ale také v souladu s evropskými trendy v sociální oblasti.

Nabízené služby podporují zachování a rozvoj soběstačnosti dle individuálních zájmů a možností. Je nezbytně nutné brát na zřetel dodržování lidských a občanských práv a zájmů uživatele.

Domníváme se, že nejen rok 2011, ale i ten následující rok bude ve znamení rozvoje našich služeb v reálném prostředí vymezeném současnou makroekonomickou situací.

Poskytovat těmto lidem podporu při zvládání každodenních činností, přiblížit jim domov popřípadě přímo nahradit, těm, kteří mají předpoklady k alespoň částečně samostatnému životu pomáhat v začleňování do společnosti. Pomáhat při rozvoji pracovních dovedností a při sebeobsluze

Přitom nezapomínat na stávající zákonné zástupce a opatrovníky těchto osob s mentálním postižením, aby i oni mohli vést svůj vlastní rodinný život a dát potřebnou péči jejich potomkům s výše uvedeným zdravotním postižením prostřednictvím Domova sociálních služeb Vlašská.

Dle zákona č.108/2006Sb., se jedná v Domově sociálních služeb Vlašská o poskytování pobytových či ambulantních služeb v několika formách

**Domov pro osoby se zdravotním postižením** – pobytová služba s celoročním nepřetržitým provozem

**Týdenní stacionář** – pobytová služba s celoročním provozem a dle názvu v rozpětí od pondělí do pátku

**Centrum denních služeb** – ambulantní služba, která nabízí klientům možnost výběru aktivit dle jeho přání a zájmu

**Chráněné bydlení** – celoroční pobytová služba poskytovaná formou skupinového popř. individuálního bydlení

## **2.1. Druhy poskytovaných služeb DSSV v jednotlivých lokalitách**

Naše organizace má velkou působnost v rámci nejen Hlavního města Prahy, ale také své odborné služby nabízí mimo Prahu a to konkrétně ve Středočeském kraji v okrese Kolín. V některých organizačních složkách jsme měli k dispozici více sociálních služeb najednou.

K 31.1.2.2011 jsme poskytovali služby 111 klientům.

### **Centrum denních služeb - služba soustředěna do lokalit**

Vlašská - Praha 1

Vilová - Praha 10

K 31.12.2011 navštěvovalo CDS ve středisku Vlašská 11 klientů a ve středisku Vilová 17 klientů

### **Týdenní stacionář - služba soustředěna do lokalit**

Vilová - Praha 10

Doubravčany - okres Kolín

V týdenním stacionáři ve Vilové bylo k 31.12.2011 8 klientů a v Doubravčanech 15 klientů

### **Domov pro osoby se zdravotním postižením - služba poskytovaná v lokalitách**

Vlašská - Praha 1

Papírenská - Praha 6

Doubravčany - okres Kolín

Domov ve středisku Vlašská byl naplněn 12 klienty, ve středisku v Papírenské 10 ti klienty a ve středisku v Doubravčanech využívalo pobytových služeb 16 klientů

Služeb chráněného bydlení k 31.12.2011 využívalo 22 klientů

### **Chráněné bydlení - služba poskytovaná v lokalitách**

Rajská Zahrada - Praha 9

Dubeč - Praha 10

Háje - Praha 4

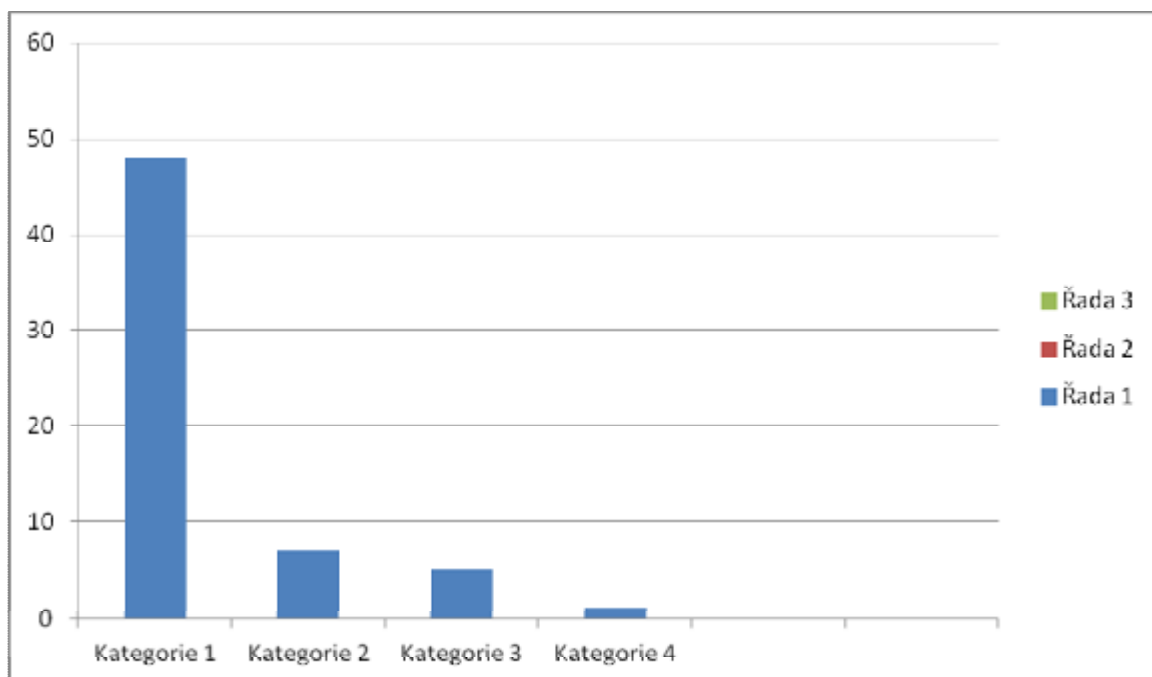
### 3. Smlouvy se zdravotními pojišťovnami

**Smlouvy o poskytování zdravotní péče jsou uzavřeny v závislosti na pojišťovně klienta:**

- Všeobecnou zdravotní pojišťovnou
- Oborovou zdravotní pojišťovnou
- Zdravotní pojišťovnou Ministerstva vnitra
- Vojenskou zdravotní pojišťovnou

#### 3.1. Rozdělení klientů podle ZP

- VZP - 48 klientů
- OZP - 7 klientů
- MV - 5 klientů
- Voj - 1 klient

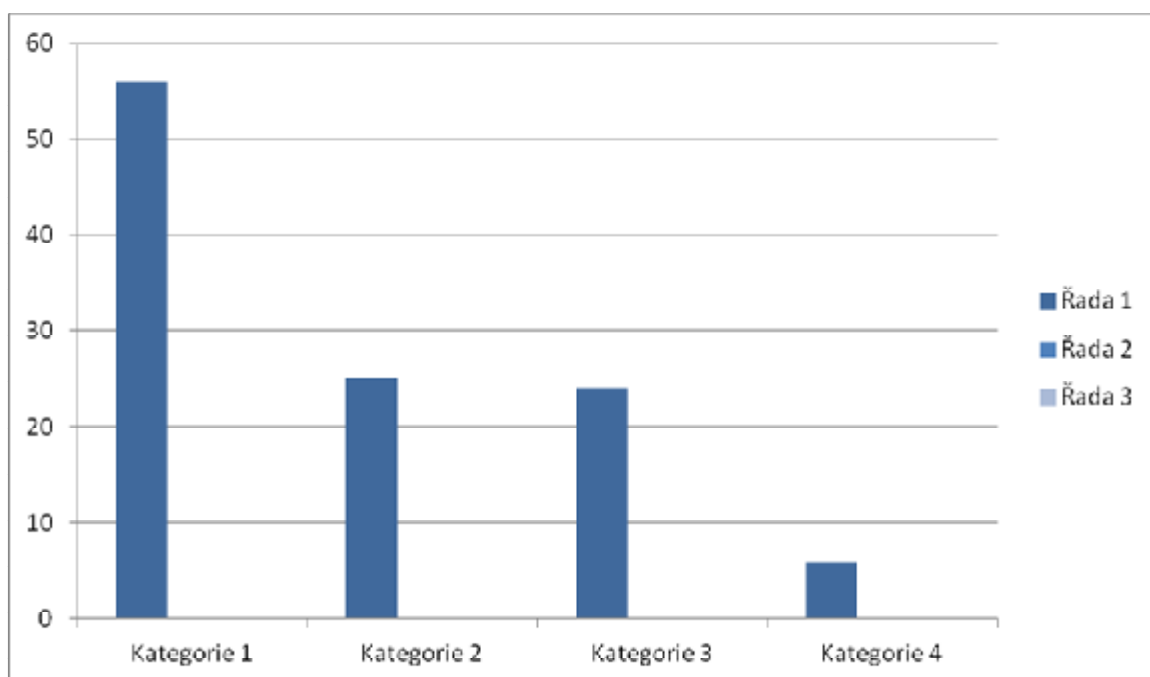




### 3.2. Struktura uživatelů podle stupně závislosti k 31.12.2011

#### Uživatelé služeb dle stupně závislosti

1. Stupeň - 25 klientů
2. Stupeň - 56 klientů
3. Stupeň - 24 klientů
4. Stupeň - 6 klientů



#### Složení uživatelů podle pohlaví ke konci roku 2011 – muži x ženy

Sociální služby našeho zařízení využívalo ke konci roku 2011 celkem 111 klientů. Žen bylo 59 a mužů 52

## **4. Poskytované služby za rok 2011 a jejich vývoj**

Domov sociálních služeb Vlašská ( dále jen DSSV ) je příspěvkovou organizací jejímž zřizovatelem je Hlavní město Praha. V roce 2010 se transformovala služba denního stacionáře k trendově novější službě a to centrum denních služeb ( dále jen CDS) a po ročním hodnocení je patrné, že tato služba je pro klienty více atraktivní a lákavá, neboť nabízí širší aktivity a umožňuje zapojení většího počtu klientů. Po stránce ekonomické došlo ke snížení finančních nákladů za pronájem prostor a služby s nimi spojenými.

Demografický vývoj společnosti jednoznačně ukazuje na vyšší potřebu zřizování pobytových služeb. Tím je myšleno nejen služba pobytová domova, ale i chráněného bydlení. Služba chráněného bydlení poskytuje klientům možnost co nejvyšší samostatnosti a pocit vlastního domácího prostředí. Zároveň je třeba podotknout, že tato služba je velmi náročná z důvodů organizačních a finančních. Tito klienti jsou začleňováni do většinové společnosti a velká většina našich klientů získává zaměstnání ( např. Drutěva aj )

Na Palackého náměstí u vstupu do metra B stanice Karlovo náměstí máme pronajaté prostory od DP Praha, které využíváme jako Informační centrum( dále jen IC). Sám název napovídá, že se jedná o informovanost a přiblížení našich služeb veřejnosti. V IC pořádáme zajímavé akce, na kterých se podílejí klienti napříč všemi druhy služeb. Jde o výrobu předmětů, jejich prodej, školení, spolupráce na akcích s jinými organizacemi, výstavy, literární večery aj.

Specifikou naší organizace je skutečnost, že každým rokem poskytujeme stále se rozvíjející služby v závislosti na objektivních i subjektivních potřebách nejen klientů, ale také v souladu s evropskými trendy v sociální oblasti.

### **4.1. Specifikem DSSV je tréninková kavárna – Garden café Taussig**

Nabízí lidem se zdravotním znevýhodněním podporu v rozvíjení základních pracovních a sociálních dovedností, orientaci v pracovních- právních vztazích. Mohou zde pracovat na zvyšování samostatnosti, vlastní zodpovědnosti a zvyšování sebevědomí. Získané znalosti a zkušenosti zvýší jejich šance při hledání dalšího uplatnění v běžném životě. Kavárna pořádá mnoho společenských akcí během jara-podzimu., kdy je otevřena i pro veřejnost. Pořádají např. Řecký den, Slovenský den, kam pozvání přijímají různé hudební skupiny – např. staropražská kapela Patrola Šlapeto aj. Všechny akce i každodenní otevření kavárny je spojeno s prodejem výrobků našich klientů.

## 5. Průběh akcí za rok 2011

Nabídka kulturních a společenských akcí je velmi pestrá. Jak bylo uvedeno, naše střediska jsou na více lokalitách nejen Prahy a tím se projevuje větší četnost kulturních, společenských a sportovních aktivit. Každé ze středisek pořádá mnoho kulturních a společenských akcí samostatně, ale nezapomínáme na společné akce, kde se setkávají pravidelně naši klienti napříč všemi středisky (každoroční pořádání plesu v hotelu Belveder, ve Vlašské je vždy konán Jarmark, Zahradních slavností, nácvek divadelních představení aj). Mnoho klientů jezdí každoročně na krátkodobé pobyty do zahraničí např. Itálie, Chorvatsko se svými asistenty. I tato aktivita se v roce 2011 jako každoročně opakovala pro velký zájem klientů. Aktivní je spolupráce s Domovem seniorů na Praze 2, účast na Festivalu Integrace Slunce v divadle Akropolis, Nova - O2 Arena, účast na anketě Srdce na dlani, ale nelze nepřipomenout akce sportovního charakteru – Sportovní den v Tyršově domě, účast členů SK Odra Vilová na národních a mezinárodních soutěžích SO v plavání a bocce. Jako každým rokem, tak v roce 2011 se nezapomnělo na pravidelná setkání s rodiči a opatrovníky klientů. Domníváme se, že v loňském roce se aktivity kladně projevily na zpříjemnění pobytu všech našich klientů.



## 6. Personální zajištění

Všichni zaměstnanci v přímé i nepřímé sféře měli v uplynulém roce splněné kvalifikační požadavky pro výkon svého povolání. Všichni zaměstnanci splňovali svým vzděláním požadavky na zařazení do příslušných tříd a stupňů. Zaměstnanci měli zajištěny podmínky odpovídající obecně platným závazným normám pro výkon kvalitní práce. V uplynulém roce nebyla žádná fluktuace zaměstnanců, což se pozitivně projevilo na kvalitě poskytovaných služeb.

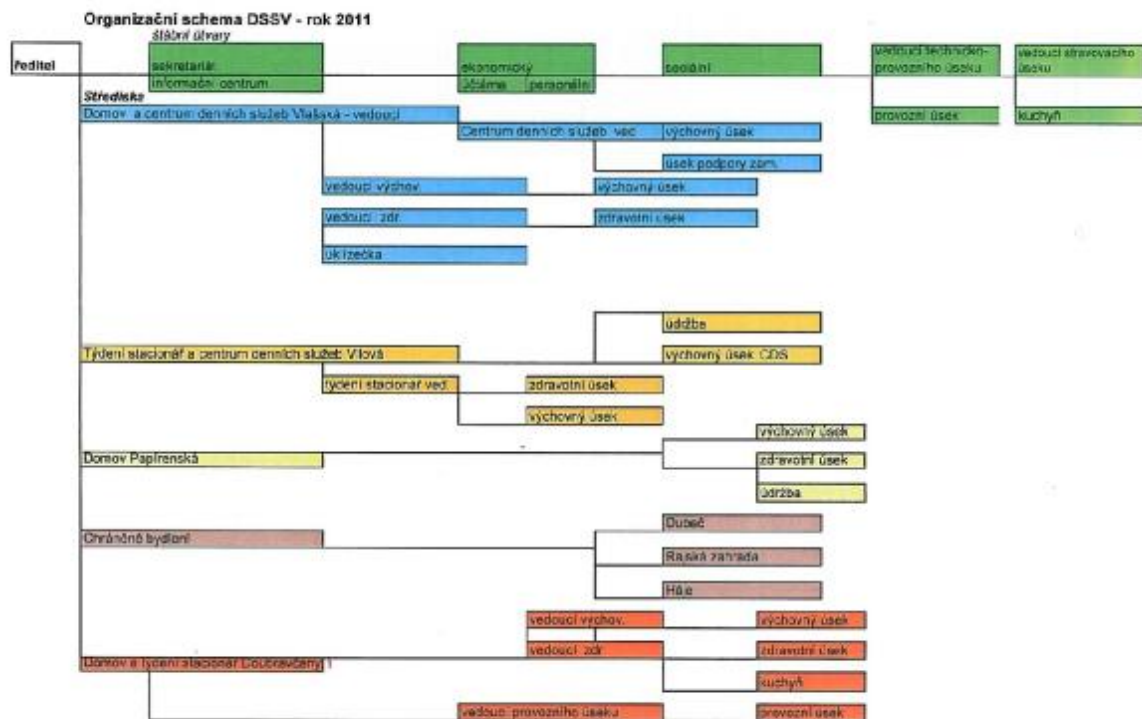
V průběhu roku 2011 došlo k personálním změnám v manažerských funkcích. Od 1. listopadu byl ustanoven Radou hlavního města Prahy stávající ředitel.

### Personální obsazení

Ředitel	1
Lékař	0,8
Sociální pracovník	1
pedagogický pracovník	31,8
pracovník sociální služby	31,7
zdravotní personál	18,8
THP	6
Stravovací úsek	7,5
Dělníci	12

V Domově sociálních služeb Vlašská byla uskutečněna pravidelná školení - referentské zkoušky, bezpečnost práce, požární ochrana, školení hygieny, první pomoc aj

## 6.1. Organizační schéma DSSV rok 2011



## **7. Fond kulturních a sociálních potřeb**

Stav FKSP k 31.12.2010 byl 216 807,92 Kč

Fond kulturních a sociálních potřeb byl v roce 2011 použit v souladu s pravidly o používání FKSP. Příděl do FKSP činil v uplynulém roce 251 647,94 Kč. Celkové čerpání Fondu bylo ve výši 249 377 Kč z toho na stravné pro zaměstnance bylo čerpáno 189 525 Kč, na jubilea jsme vyčerpali 11 967 Kč, na plavání a cvičení byla vyčleněna částka 4 550 Kč, na masáže 19 110 Kč, lázně byly čerpány ve výši 6 750 Kč a na kulturní akce – divadla a parník byla vyčleněna částka 17 475 Kč

Stav FKSP po finančním vypořádání v roce 2011 byl 219 078 Kč

## **8. Rozvoj akcí po materiální a technické stránce – investiční transfer**

V roce 2011 došlo v souladu se současnými trendy v legislativě, které vyplývají ze zákona o sociálních službách č. 108/2006Sb., k následujícím opravám, které směřují ke zlepšení a zkvalitnění prostředí:

Vybudování nového sociálního zařízení v 2NP tak, aby odpovídaly standardům kvality sociálních služeb

Úprava zeleně ve středisku Vlašská – kácení stromů ze zdravotních důvodů

Oprava komínů ve středisku Vlašské

Oprava ohradních zdí

Oprava a vybudování dřevěné zákloповé terasy

Zakoupení inventarizační SW

## 9. Sponzorské dary

Phaeton s.r.o	200 Kč	bez účelu
Pechá Alena Mgr.	300 Kč	PC pro klienty
Kratina Jiří Ing.	5 000 Kč	zlepšení kvality péče
I.J.K. Consulting s.r.o.	2 000 Kč	zlepšení kvality péče
Medik Styl a.s.	2 000 Kč	zlepšení kvality péče
Seethalerová Jindřiška	8 000 Kč	rekreace klientů – doprava
Suvenýry. com s.r.o.	2 000 Kč	televize
Němec M. , Němcová J.	15 200 Kč	židle, stoly, slunečník
Vobořil Pavel Ing.	3 000 Kč	bez účelu
Řehořová Marie	3 000 Kč	pohoštění
<b>Celková částka</b>	<b>40 700 Kč</b>	





## 10. Závěrečné shrnutí

Ohlédneme-li se za rokem 2011, můžeme konstatovat, že došlo k posunu ke zkvalitnění práce a plnění povinností zaměstnanců a jejich stabilizace, což se projevilo i na zvyšující se kvalitě v poskytovaných služeb klientům.

Dále je třeba podotknout, že vynaložené finanční prostředky byly použity maximálně efektivním a vhodným způsobem tak, aby námi poskytovaná služba měla po odborné stránce vysoký standard.

Závěrem nutno konstatovat, že čerpání běžného rozpočtu v roce 2011 bylo plně v souladu s potřebami naší organizace a v souladu s pravidly pro hospodaření s prostředky určenými pro zabezpečení sociální péče v Hlavním městě Praha.





## Poděkování

Děkujeme zřizovateli, orgánům státní správy a představitelům samosprávy za to, že v zájmu našich klientů dlouhodobě podporují s velkým pochopením provoz a rozvoj našeho sociálního zařízení.

Poděkování patří společnostem a podnikům, které nám vyšly vstříc při zaměstnávání našich klientů.

V neposlední řadě děkujeme zaměstnancům, kteří chápou důležitost tohoto poslání.

Vedení Domova sociálních služeb Vlašská děkuje výše uvedeným sponzorům za finanční pomoc při realizaci koncepce rozvoje organizace.

Poděkování patří DP Praha a.s. za poskytnutí prostor pro naši službu Informačního centra za smluvní cenu.



# Hospodaření organizace

## Hlavní činnost

V roce 2011 se již do schváleného rozpočtu promítla nižší dotace ze státního rozpočtu. Poprvé v historii organizace došlo k tomu, že mzdové náklady na zaměstnance nebyly zcela pokryty. Již v roce 2010 byly nastartovány některé kroky ke snížení nákladů - opustili jsme pronajaté prostory, stáhli služby do vlastních budov a současně zrušili službu denních stacionářů, výměnou za lépe placenou službu center denních služeb. Naše výnosy nepokryjí potřeby na provoz organizace. Došlo k výrazné úspoře nákladů na vzdělávání zaměstnanců (hrazeno z Evropského sociálního fondu). Kladný dopad zavedení dalších úsporných opatření v provozní oblasti, zahájených po nástupu nového ředitele, a též zvýšení cen služeb pro klienty, které proběhlo formou uzavření nových smluv se projeví nejdříve ve 2. čtvrtletí 2012.

## Doplňková činnost

Doplňková činnost DSSV je založena na různých zdrojích příjmů. Jedním je pronájem služebního bytu ve středisku Doubravčany. Druhým je prodej výrobků klientů, který v roce 2011 přinesl zisk ve výši 62 tisíc Kč. Třetím je tréninková letní kavárna ve středisku Vlašská. Kavárna byla v provozu od konce dubna do poloviny října a její provoz přinesl zisk ve výši 34 tis. Kč.

V roce 2011 v souvislosti se školením zaměstnanců vykazujeme i příjem z pronájmu prostor školící organizaci, která tyto své náklady pokrývá z dotace Evropského sociálního fondu. Tato činnost přinesla zisk ve výši 22 tisíc Kč.

Celkově doplňková činnost vykázala zisk a podařilo se zcela pokrýt ztrátu z roku 2010

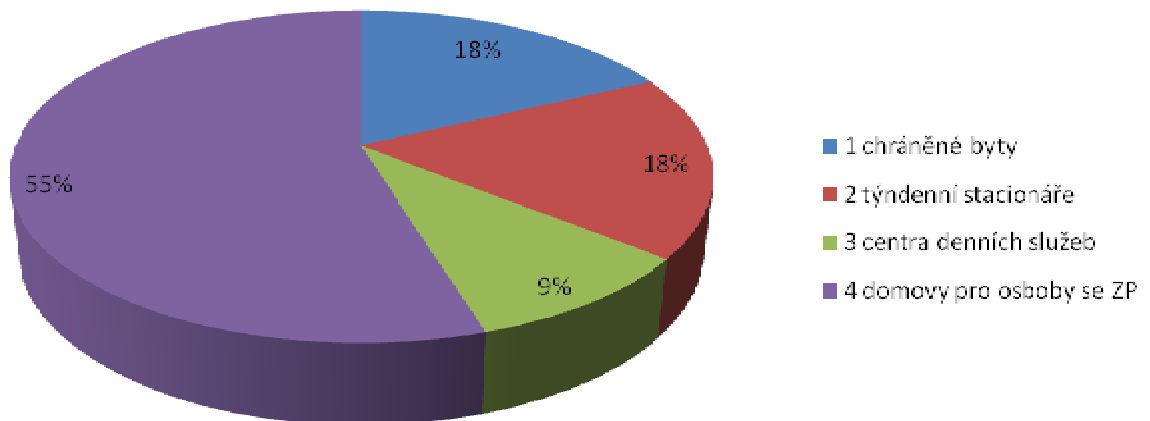
## Náklady, výnosy a hospodářský výsledek (v tis.Kč)

text	Hlavní činnost			Doplňková činnost		
	rok 2009	rok 2010	rok 2011	rok 2009	rok 2010	rok 2011
náklady celkem	51112,21	49550,40	50068,60	283,71	449,20	398,30
výnosy celkem	51112,21	49550,40	47927,50	314,50	330,70	516,90
HV	0,00	0,00	-2141,1	30,79	-118,50	118,60

## Vlastní výnosy organizace (v tis.Kč)

text	rok 2009	rok 2010	rok 2011
výnosy z prodeje služeb (602)	9069,30	9330,14	10205,87

Podíl nákladů jednotlivých druhů služeb na celkových nákladech organizace (v %)



Průměrné náklady na jednoho klienta za rok 2011 činí cca 451 tis.Kč

**Rozvaha**  
**Výkaz zisku a ztráty**  
**Příloha**

Rozbor hospodaření za rok 2011

Tabulka č. 2

v tis. Kč

		Upravený rozpočet k 31.12.2011	Skutečnost k 31-12-2011
	<b>VÝNOSY CELKEM</b>	<b>10 813,2</b>	<b>10 813,3</b>
	z toho vybrané účty :		
<b>60X</b>	<b>Výnosy z vlastních výkonů a zboží</b>	10 205,8	10 205,9
	601 - Výnosy z prodeje vlastních výrobků	0,0	0,0
	602 - Výnosy z prodeje služeb	10 205,8	10 205,9
<b>033X</b>	úhrady od klientů za ubytování	3 091,6	3 091,7
<b>034X</b>	úhrady od klientů za stravu	1 812,0	1 812,0
<b>035X</b>	úhrady od klientů za fakultativní služby	81,9	81,9
<b>036X</b>	příspěvek na péči	3 808,5	3 808,5
<b>037X</b>	úhrady od zdravotních pojišťoven	1 090,9	1 090,9
<b>038X</b>	chráněné bydlení - úhrada od bezpřísp. klientů	0,0	0,0
<b>66X</b>	<b>Finanční výnosy</b>	224,3	224,3
	669 - Ostatní finanční výnosy	218,6	218,6
	<b>NAKLADY celkem</b>	<b>47 927,4</b>	<b>50 068,6</b>
	z toho vybrané účty :		
<b>50X</b>	<b>Spotřebované nákupy</b>	4 904,6	5 796,8
	501 - Spotřeba materiálu	2 447,0	2 575,8
<b>030X</b>	léky a zdravotnický materiál	0,0	0,0
<b>031X</b>	knihy, učební pomůcky včetně učebnic	51,1	53,9
<b>032X</b>	potraviny	1 618,6	1 618,5
<b>034X</b>	ochranné pomůcky, prádlo, oděv, obuv	6,4	8,2
<b>099X</b>	nákup DDHM v okruhu - HLČ (hlavní činnosti)	182,1	202,0
	502 - Spotřeba energie	2 457,6	3 221,0
<b>030X</b>	elektřina	951,6	1 327,3
<b>031X</b>	plyn	0,0	0,0
<b>032X</b>	voda	287,5	324,6
<b>033X</b>	teplo	978,4	1 307,8
<b>034X</b>	pohonné hmoty	240,1	261,3
<b>51X</b>	<b>Služby</b>	5 401,8	6 502,9
	511 - oprava a udržování	867,2	1 020,1
	512- cestovné	6,9	7,3
	513 - náklady na reprezentaci	15,8	15,8
	518 ostatní služby	4 511,9	5 459,7
<b>030X</b>	vzdělávání	20,1	24,5
<b>031X</b>	nájemné	930,8	1 178,8
<b>033X</b>	konzultační a poradenské služby	156,5	210,0
<b>099X</b>	nákup DDNM v okruhu - HLČ (hlavní činnosti)	51,7	61,3

		Upravený rozpočet k 31.12.2011	Skutečnost k 31-12-2011
<b>52X</b>	<b>Osobní náklady</b>	34 989,2	34 993,8
	521 - Mzdové náklady	25 844,1	25 844,1
<b>030X</b>	platy zaměstnanců	25 073,0	25 073,0
<b>031X</b>	ostatní osobní náklady	695,8	695,8
<b>032X</b>	odstupné	75,3	75,3
<b>033X</b>	platy za provedenou práci n.	0,0	0,0
	524 - Zákonné sociální pojištění	8 751,8	8 751,6
<b>030X</b>	povinné poj. na soc. zabezpečení	6 433,7	6 433,5
<b>031X</b>	povinné poj. na zdravotní pojištění	2 318,1	2 318,1
	525 - Jiné sociální pojištění	0,0	0,0
	527 - Zákonné sociální náklady	251,6	251,6
<b>030X</b>	1 % přiděl do FKSP	251,6	251,6
	528 - Jiné sociální náklady	141,7	146,5
<b>030X</b>	náhrada mzdy za dočasnou prac. neschopnost	91,7	91,8
<b>53X</b>	<b>Daně a poplatky</b>	0,0	0,0
	531 - Daň silniční	0,0	0,0
	532 - Daň z nemovitosti	0,0	0,0
	538 - Jiné daně a poplatky	0,0	0,0
<b>54X</b>	<b>Ostatní náklady</b>	0,0	0,0
	541 - Smluvní pokuty a penále	0,0	0,0
	542 - Jiné pokuty a penále	0,0	0,0
	543 - Dary	0,0	0,0
	544 - Prodaný materiál	0,0	0,0
	547 - Manka a škody	0,0	0,0
	548 - Tvorba fondů	0,0	0,0
	549 - Ostatní náklady z činnosti	0,0	0,0
<b>55X</b>	<b>Odpisy, rezervy a opravné položky</b>	2 174,1	2 174,1
	551 - Odpisy dlouhodobého majetku	2 174,1	2 174,1
<b>56X</b>	<b>Finanční náklady</b>	457,7	601,0
	569 - Ostatní finanční náklady	457,7	601,0
<b>030X</b>	odvody za neplnění povinn. zaměstnávat zdrav. post.	0,0	0,0
<b>031X</b>	ostatní povinné pojistné hrazené zaměstnavatelem	102,9	109,6
	<b>HOSPODÁŘSKÝ VÝSLEDEK</b>	<b>37 114,2</b>	<b>39 255,3</b>
	(náklady - výnosy)		
	<b>NEINVESTIČNÍ PŘÍSPĚVEK</b>	<b>32 054,2</b>	<b>32 054,2</b>
<b>672</b>	STÁTNÍ DOTACE - MPSV ÚZ 13305	5 060,0	5 060,0
	STÁTNÍ DOTACE - ostatní (OP LZZ, ÚP aj.)	0,0	0,0
<b>672</b>	<b>Dotace celkem</b>	<b>37 114,2</b>	<b>37 114,2</b>

Zpracoval/a: Skalíková  
telefon: 257181735

Schválil/a: Mgr.O.Bacovský,MBA.

Dne : 15.2.2012

**Plnění počtu zaměstnanců a prostředků na platy za rok 2011**

U k a z a t e l	Měrná jedn.	R o k 2011 limit	Skutečnost 2011	% plnění	Skutečnost 2010	Index 2011/10
a	b	1	2	3	4	5
<b><u>Hlavní činnost</u></b>						
Počet zaměstnanců	přep. os.	114,0	111,2	97,5	115,8	0,96
<i>z toho v přímé péči</i>	<i>přep. os.</i>	83,0	83,1	100,1	82,0	1,01
Prostředky na platy	tis. Kč	25 750,6	25 073,0	97,4	25 755,0	0,97
<i>z toho: platové tarify</i>	tis. Kč	20 640,0	20 024,3	97,0	20 640,0	0,97
Průměrný plat	Kč	18 823,5	18 789,7	99,8	18 534,1	1,01
Ostatní osobní náklady	tis. Kč	695,8	695,8	100,0	889,4	0,78
<b><u>Kromě toho:</u></b>						
výplaty z grantů	tis. Kč	x	0,0	x	0,0	
<b><u>Doplňková činnost</u></b>						
Počet zaměstnanců	přep. os.	x	0,0	x	0,3	
Prostředky na platy	tis. Kč	x	0,0	x	51,7	
Průměrný plat	Kč	x		x	17 233,3	
Ostatní osobní náklady		0,0	0,0		0,0	

## Rozbor hospodaření PO za rok 2011

## Doplňková činnost

v tis. Kč

	Schv. rozp. 2011	Skutečnost 2011	% plnění	Skutečnost 2010	Index 2011/10
<b>TRŽBY celkem</b>	576,0	516,9	89,74	330,7	1,56
<b>NÁKLADY celkem</b>	458,0	398,3	86,97	449,2	0,89
z toho vybrané položky					
<b>Spotřebované nákupy</b>	213,0	250,2	117,44	31,6	7,92
z toho: spotřební materiál	193,0	157,1	81,39	31,6	4,98
drobný hmotný majetek					
spotřeba energie	20,0	93,1	465,31	84,5	1,1
<b>Služby</b>	15,0	33,2	221,21	32,8	1,01
z toho: výkony spojů					
nájemné a služby (nebyt.pr.)					
úklid					
náklady na leasing					
opravy a udržování	15,0	28,5	190,16	21,5	1,33
cestovné					
náklady na reprezentaci					
<b>Osobní náklady</b>				70,3	
z toho: ostatní osobní náklady					
mzdové náklady				51,7	
zákonné soc. pojištění				17,6	
zákon. soc.náklady (FKSP)				1,0	
<b>Daně a poplatky</b>					
(s výjimkou daně z příjmů)					
<b>Ostatní náklady</b>					
z toho: úroky					
manka a škody					
jiné ostatní náklady					
<b>Odpisy</b>	230,0	115,0	50,01	230,0	0,5
z toho: z budov a staveb					
zařízení	230,0	115,0	50,01	230,0	0,5
<b>HOSPODÁŘSKÝ VÝSLEDEK</b>	118,0	118,6	100,5	-118,5	
(+ zisk, - ztráta)					
<b>Počet zaměstnanců</b>	0	0	0	0,25	0